



ENTRE CIMES ET RACINES

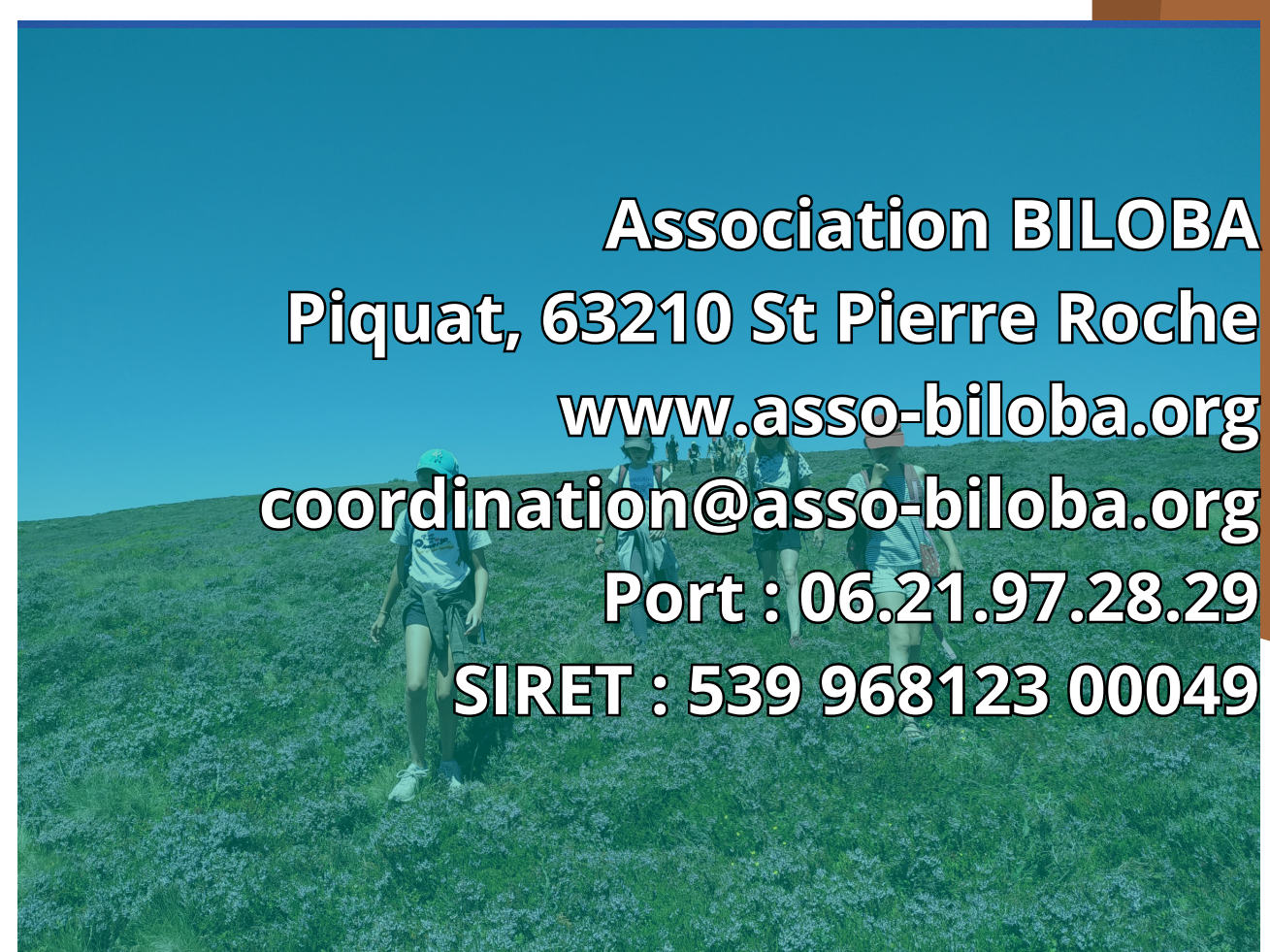
Séjour 12 - 14 ans
Du 8 au 15 juillet 2023



Organisateur : Les P'tits Cailloux
Partenaire : Biloba
Direction du séjour : Sarah Charasse



Foyer Rural les P'tits Cailloux
Quézac 48320 Gorges du Tarn Causses
www.foyer-rural-quezac.fr
lesptitscailloux48@gmail.com
Tel : 04 66 44 29 56
Port : 06 84 93 70 04
SIRET : 430 438549 00015



Association BILOBA
Piquat, 63210 St Pierre Roche
www.asso-biloba.org
coordination@asso-biloba.org
Port : 06.21.97.28.29
SIRET : 539 968123 00049



Avec l'association Biloba, nous vivrons ensemble, la tête dans les arbres et les pieds sur terre, pour partager des vacances inoubliables, en immersion totale dans la nature : entre cimes et racines.

Une expérience de 8 jours dans et avec la nature, avec toutes les possibilités que la biodiversité, accompagnée du collectif, offrent. De la grimpe d'arbre, de la bidouille nature, des grands jeux, du bivouac, ... autant d'activités propices à l'émerveillement qu'à l'apprentissage. Mais aussi une vie quotidienne à 20 jeunes, pour apprendre à vivre en groupe, à décider ensemble selon la pédagogie de projet, à partager ses besoins et émotions pour bien vivre le collectif. Ces activités et l'organisation de la vie quotidienne sont pensées en amont par l'équipe pédagogique qui a à cœur d'accompagner les jeunes vers leur propre émancipation. Ainsi, les jeunes participeront collectivement à la construction de leurs vacances.

Perché.e.s dans les arbres ou au sol sur notre camp, nous découvrirons verticalement et horizontalement la forêt et créerons des souvenirs inoubliables autour de la pleine nature et de la vie collective. Ces multiples expériences se feront en s'amusant, le sourire aux lèvres !

Si vous voulez un aperçu du travail de l'association Biloba et de l'expérience magique qu'elle offre dans les arbres, vous pouvez faire un tour sur cette vidéo (Des Racines Pour Grandir -TEASER) : https://www.youtube.com/watch?v=u3_HGTo-wmo

I – QUI, QUOI, OÙ, COMMENT ?



Le Foyer Rural Les P'tits Cailloux
c'est :

C'est un secteur **Enfance Jeunesse** et un **Espace de Vie Sociale**

Projet éducatif :

L'association considère que chaque individu doit devenir un citoyen à part entière, engagé et critique en tant qu'acteur du développement du milieu dans lequel il vit. Son projet éducatif s'articule autour de 4 axes majeurs :

- L'épanouissement de la personne
- Éduquer au vivre ensemble
- Éduquer l'Homme dans la nature et à la nature
- Éduquer au territoire et à l'environnement

Partenaires du séjour :
Biloba



Biloba est une association loi 1901 créée en janvier 2012. Elle a à cœur de recréer du lien entre les habitant.e.s du territoire, notamment les enfants, et les arbres, pour une amélioration des interactions entre l'Homme et son milieu de vie.

Pour cela, la grimpe d'arbre allie éducation à l'environnement, animation nature 100 % dehors, et la pratique d'une activité physique. Passer du temps dans les arbres, pratiquer la grimpe d'arbre, c'est une activité où l'on se découvre, où l'on se dépasse, plus largement où l'on joue avec ses émotions. C'est vivre quelque chose ensemble autour de l'élément magique qu'est la forêt. En effet, le lien affectif qui se crée entre l'enfant et l'arbre donne envie de protéger et de s'intéresser à ce dernier. L'arbre est à la fois un sujet de découverte et un moyen de découverte et d'apprentissage, dans lequel Muriel et Adrien nous emmènerons.

L'équipe d'animation

- Sarah Charasse, en tant que stagiaire BAFD (direction),
- Trois animateur.trice.s diplômé.e.s BAFA et BPJEPS A-R et EEDD et un.e stagiaire BAFA,
- Un.e animateur.trice cuisine sera présent.e sur le séjour pour préparer les repas,
- En contact : Christel Pierdet, directrice de l'association, personne référente sur les séjours de vacances et tutrice du stage BAFD.

Ce haut taux d'encadrement permet d'accorder l'attention nécessaire à tou.te.s les participant.e.s et de préserver l'équipe et ses compétences.

Lieu et environnement

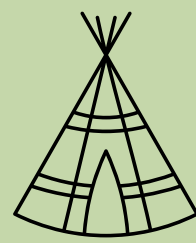
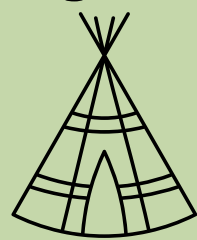
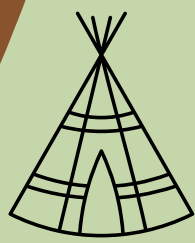
Le séjour se déroule dans la Vallée du Fossat à Pré Daval 63990 Job (Puy de Dôme) sur un terrain privé prêté à l'occasion.

La vallée du Fossat est installée au cœur d'une grande faille de direction nord-ouest/sud-est à plus de 1 200 mètres d'altitude. Ce lieu a été modelé par les glaciers il y a plus de 100 000 ans. Cette vallée possède un climat montagnard prononcé. Ces caractéristiques conditionnent la présence d'espèces de faune et de flore d'exception.

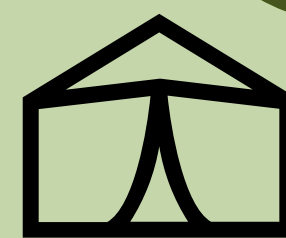
La commune de Job est adhérente du parc naturel régional Livadrois-Foréz qui s'étend sur trois départements : le Puy-de-Dôme ; la Haute-Loire et la Loire

Moyens matériels

Hébergement :



- Les jeunes dormiront dans des tipis. Les tipis pourront accueillir au maximum 4 jeunes pour garantir le confort de tou.te.s.
- Des tipis mixtes et non-mixtes seront à dispositions, cela permet de sortir des stéréotypes de genre et d'éviter l'isolement d'un.e jeune en cas de déséquilibre fille/garçon dans l'effectif.
- Concernant le fonctionnement, des caisses à chaussures et une balayette seront dans les tipis.
- Chaque tipi aura un.e référent.e adulte qui veillera au confort physique et affectif, à l'intimité de chacun.e mais aussi au rangement et à la propreté de la tente.
- Le.la veilleur.euse de nuit se trouvera dans une tente située au milieu des tipis.



Un marabout fera également office de lieu pour des temps calmes : lectures, jeux de société, etc ...

En itinérance et en bivouac, les jeunes dormiront :
en hamac,
sous ou dessus une bâche
ou à la belle étoile.



Sanitaires :

Les sanitaires seront des toilettes sèches.

Pour les dents et les mains, des jerrycans seront à dispositions avec des bassines en-dessous.

Quant aux douches, ce seront des douches solaires dans des « cabines » (une grande tente camouflante) avec une palette en guise de sol et une chaise pour poser ses affaires.



Infirmierie :

Une tente sera dédiée à l'infirmierie, elle contiendra un matelas, de la lecture et le nécessaire pharmaceutique.

L'assistant.e sanitaire sera en charge de cet endroit.

A chaque sortie du camp, l'équipe d'animation prendra avec elle une ou plusieurs trousse à pharmacie.



Cuisine :

Un barnum fermé et aménagé selon les normes HACCP.



Repas :

Les repas seront pris sous un grand barnum où tables et bancs accueilleront cette grande et joyeuse tablée.

Vaisselle :

La vaisselle individuelle sera faite dans trois bacs : un bac de dégraissage (vinaigre + eau chaude), un bac de lavage (eau chaude et liquide vaisselle) et un bac de rinçage.

II – PROJET PÉDAGOGIQUE

Finalité éducative et objectifs pédagogiques

La finalité du projet pédagogique est de **permettre l'émancipation de tous et toutes par la vie en groupe et l'expérience**. Les objectifs pédagogiques. Ils sont accompagnés d'objectifs opérationnels, c'est-à-dire « être capable », et d'actions. De plus, des principes éducatifs transversaux nourrissent ce projet pédagogique et sont incarnés dans la posture de l'équipe d'animation. Ces différents éléments sont une trame que va suivre l'équipe d'animation pour transmettre et faire vivre aux jeunes des savoirs-faire et des savoirs-être :

- **Apprendre à s'organiser et à vivre en collectivité**
- **S'épanouir par l'expérience**
- **Vivre dehors : créer du lien avec la nature qui nous entoure**

L'ensemble du projet pédagogique reste construit autour du thème des **vacances** soit de l'amusement et du plaisir. Le but premier de l'équipe d'animation est de créer de bons souvenirs chez les jeunes.

Principes éducatifs

Prendre du temps pour soi : l'éducation émotionnelle

Pour permettre l'émancipation de tous et toutes par la vie collective, il est nécessaire d'avoir des temps individuels. Être autonome signifie également connaître ses limites et ses besoins qu'ils soient affectifs ou physiques. L'équipe d'animation les encouragera à se responsabiliser dans cet apprentissage, notamment dans les temps hors activités. Pour cela :

- Le réveil échelonné : respecter son rythme
- Mon Moment à Moi (MMM) : un temps seul.e isolé.e devant un paysage qui nous apaise
- Les temps de la vie quotidienne et les temps auto-gérés peuvent aussi être vécus seul.e, en petit groupe ou encore avec un.e anim' au coin des z'oreilles.

Reconnaître les rapports de domination : apprendre autour de la vie affective et sexuelle

Pour permettre l'émancipation de tous et toutes par la vie collective, il est nécessaire de tendre vers une horizontalité c'est-à-dire de déconstruire les rapports de domination pour construire un monde permettant l'émancipation de tous et toutes. Pour cela :

- Des temps d'animation dédiés aux rapports de domination : avant tout des espaces de parole
- Des activités diversifiées : ne pas s'enfermer dans des rôles

Les règles de vie :

Les accords de groupe sont fondamentaux quant au bon déroulé du séjour. Les accords de groupe se décident collectivement dès le premier jour. Ils permettent aux jeunes :

- D'être acteur.trice.s de leur séjour
- De conscientiser leur pouvoir de décision.
- De favoriser l'autonomisation, la responsabilisation et l'intelligence collective des jeunes.

Moyens mis en place pour réaliser ces objectifs

La Vie Collective



Les réglementations :

Pour bien vivre avec le collectif, les réglementations sont des temps nécessaires. Elles peuvent être à la fois formelles et informelles. Ces moments permettent :

- D'échanger
- D'apprendre à s'exprimer et à affirmer ses opinions
- D'apprendre à exprimer ses besoins et ses envies
- De prendre des décisions collectives
- De construire ensemble le séjour.

L'organisation et les différents temps de la vie quotidienne



Le réveil et le petit déjeuner :

- Le réveil est échelonné : chacun.e se réveille à son rythme. Pour cela, l'animateur.trice en charge d'installer le petit-déjeuner, disposera devant chaque tipi un soleil/lune pour donner aux jeunes un repère temporel.
- Le petit-déjeuner est donc aussi échelonné. La vaisselle est individuelle : chacun.e nettoie son bol.
- L'équipe veille à ce que tout le monde ait pris son petit-déjeuner et se soit brossé les dents.
- Ce temps de réveil et petit-déjeuner est fini par une météo des humeurs en grand groupe et une petite activité d'éveil.



L'installation et le départ :

- Les jeunes vérifient seul.e.s leurs trousseaux, afin de connaître leurs affaires. A la fin du séjour, avec l'animateur.trice référent.e de leur tipi, ils et elles vérifieront que le trousseau est complet.
- L'équipe pédagogique vérifie les indispensables (duvet chaud, sac de linge sale, ...)



Les repas :

- Autonomie des jeunes sur les différentes missions (mise de table, service, débarrassage, vaisselle collective des plats).
- Chacun.e fait sa vaisselle individuelle.
- Les animateur.trice.s veillent aux quantités : il vaut mieux se resservir que de gaspiller.
- Dans les premiers temps, pour que le groupe se rencontre et se mélange, un tirage au sort ludique aura lieu pour l'attribution des places autour de la table.
- Entre discussions en petits groupes, énigmes, blagues ou encore un simple moment de délice, les repas sont des temps de vie collective précieux.
- Les goûters seront adaptés aux activités extérieures et seront organisés par les jeunes.



Les douches et l'hygiène :

- Respect de l'intimité, aménagement le plus optimal des espaces pour la préserver. Espaces non-mixtes en bivouac. Si les jeunes le souhaitent, les temps de douches peuvent être divisés en trois temps : un pour les filles, un pour les garçon et un pour celles et ceux pour qui ça leur est égal. Ou encore, l'ordre de passage peut s'organiser par tipis.
- Un temps de douche est proposé tous les jours, la limite est d'une douche tous les deux jours.
- Le lavage de mains aura lieu avant chaque repas et après chaque passage aux toilettes. Différents points d'eau dédiés à cela seront dispersés sur le camp.
- Le lavage de dent se fera, au minimum, deux fois par jour.

Les temps pour soi :

- Mon Moment à Moi
- Des espaces et des temps permettant ces moments autonomes pour soi, de repos, d'écoute de son rythme



Le coucher :

- Même heure pour tout le monde, après la veillée, avec une demi-heure d'accordée pour la lecture ou les discussions discrètes
- Un.e veilleur.euse de nuit sera désigné.e chaque soir dans l'équipe

L'alimentation en séjour est un support pédagogique : sensibiliser à la diversité des saveurs, à l'environnement au travers d'une nourriture locale, bio et de saison, ... De plus, les repas sont fondamentaux dans le bien-être physique mais aussi affectif de chacun.e. Ils participent également à la cohésion de groupe. Les menus seront ainsi pensés en fonction du public et de ses besoins énergétiques, des activités vécues, de l'équilibre alimentaire et des enjeux environnementaux.

Moyens mis en place pour réaliser ces objectifs

L'alimentation



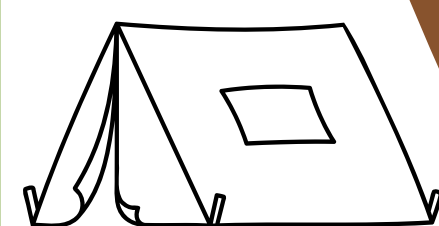
Ces menus chercheront à :

- Viser un équilibre diététique
- Viser un équilibre budgétaire
- S'adapter à l'activité physique
- S'adapter à l'itinérance et au bivouac
- Veiller à la sécurité affective et morale
- Faire de la cuisine une activité pédagogique

Point santé



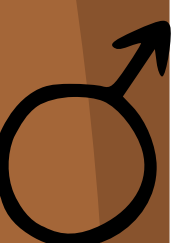
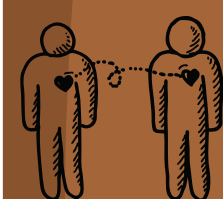
- Une personne de l'équipe, titulaire du PSC1, occupera le rôle d'assistant.e sanitaire. Elle devra lire attentivement les fiches sanitaires de chaque jeune, le reste de l'équipe aura aussi connaissance de ces dernières. Au début du séjour, elle récupérera les médicaments et ordonnance des enfants en possédant, et sera chargée de les prodiguer en veillant à la posologie.
- La tente infirmerie sera quant à elle équipée d'un couchage où le/la jeune malade pourra s'isoler en cas de risque de contamination.
- Cette personne informe la directrice ou directement les parents en cas de problèmes de santé qui nécessitent la visite d'un.e médecin.



L'éducation à la vie affective et sexuelle



- L'éducation à la vie affective et sexuelle sera une thématique présente sur les deux séjours. C'est un sujet que je trouve pédagogiquement pertinent, il est transversal et nourrit la finalité pédagogique des séjours : l'émancipation de tous et toutes par la vie en groupe et l'expérience. Il est également au cœur d'un de mes principes pédagogiques : reconnaître les rapports de domination.
- J'ai suivi en 2023 la formation Sexualité, Egalité, Violence chez les jeunes avec le Planning Familial 34 et le CIDFF 34. La formation m'a délivré des repères généraux sur la sexualité des 3 à 18 ans. De plus, j'ai rencontré le Planning Familial 48 qui m'a transmis des outils pédagogiques et de la documentation, qui sera à disposition pendant le séjour, sur la vie affective et sexuelle.
- L'équipe pédagogique aura à cœur d'aborder la thématique de la vie affective et sexuelle : informer, ne pas rendre tabou ces sujets sur le corps, les émotions, le consentement, la sexualité, le genre, l'orientation romantique et sexuelle et tous les questionnements que cela peut créer chez les jeunes. Le contexte du séjour de vacances, un moment hors du temps et de la vie de tous les jours, peut permettre un cadre sécurisant et de discussions autour de ce sujet qui est souvent tabou ou délicat à aborder dans le contexte familial ou scolaire. Parler de cette thématique, c'est d'abord la démystifier pour se l'approprier et la vivre sereinement, c'est déconstruire pour reconstruire. Elle permet l'émancipation personnelle et collective de chacun.e.
- Pendant ces séjours, je veillerai ainsi à informer les parents et l'équipe pédagogique, à me rendre disponible pour toutes questions et à sensibiliser sur l'importance de cette thématique dans le développement des individus. Mon rôle et mes compétences m'amèneront à créer un cadre de confiance et de respect avec les jeunes pour les informer et les guider dans ce vaste thème, sans tabous. Les veillées et animations seront adaptées au degré de cohésion du groupe, aux jeunes, à leurs envies et au type de séjour.



Expression et Artistiques :

Les jeunes sont plongé.e.s dans des changements corporels, ils et elles prennent conscience du vivre ensemble et du pouvoir de leur parole.

Ce type d'activité permet :

- D'exprimer leurs talents, passions, émotions et pensées
- De développer leur esprit critique (théâtre forum, débat mouvant, ...)
- De les valoriser dans un rapport à soi et à l'autre (théâtre, cirque, danse, ateliers d'écriture, ...)
- De cultiver leur créativité, de la mettre en commun avec les autres membres du groupe.

Moyens mis en place pour réaliser ces objectifs

Les activités



Grands Jeux et Jeux Coopératifs :

Des petits jeux, grands jeux, jeux coopératifs, compétitifs et autres seront proposés tout au long du séjour aux jeunes, selon leurs envies, ils et elles pourront également en partager au groupe. Ces jeux favorisent :

- La solidarité
- Les attitudes coopératives
- La dynamique de groupe
- ... et leur créent de bons souvenirs !



Bivouac et Itinérance :

Ces activités sont des expériences de vie en pleine nature. Elles bousculent les habitudes et ouvrent un monde nouveau. Pour qu'elles soient bien vécues, il est nécessaire qu'elles soient bien préparées et accompagnées par l'équipe pédagogique, dont certains membres sont formés au bivouac. La préparation du matériel sera faite avec les jeunes, pour qu'ils et elles s'autonomisent dans cette aventure. L'installation du bivouac sera également l'occasion de les sensibiliser au bivouac fantôme, qui consiste à ne laisser aucune trace de notre passage.



Naturalistes :

La nature qui nous entoure est un terrain de jeu sans limites :

- La recherche de p'tites bêtes
- La reconnaissance d'essences végétales
- La lecture d'empreintes
- Des activités sensorielles

L'équipe pédagogique accompagnera les jeunes à la découverte de leur environnement proche : éduquer dans et par la nature. Ces expériences permettront aux jeunes de découvrir ce qui les entoure et ainsi de mieux vivre ce séjour immersif dans la nature.



Zoom sur les permis :

Le projet pédagogique favorise l'autonomisation des jeunes. Mais cela ne doit pas se faire sans un accompagnement et un cadre de l'équipe d'animation. Ainsi, pour utiliser lors d'activités des outils tels que des couteaux, ou tout autre outil de bricolage, le jeune est invité.e à passer un « permis ». Celui-ci comprend une démonstration de l'utilisation par un adulte, accompagné des règles d'utilisation, puis une démonstration par l'enfant, pour enfin une utilisation autonome mais surveillée par l'adulte. L'équipe délivre un document «diplôme » pour valider le permis.



Sportives :

La grimpe d'arbres est une activité physique et éducative de nature. Elle consiste à découvrir le milieu arboré par le haut, à grimper et se déplacer dans les arbres à l'aide des branches et de techniques de cordes spécifiques. La grimpe d'arbre permet de :

- Pratiquer une activité sportive de nature ludique et accessible à tous.tes
- Favoriser l'apprentissage à la sécurité active et à la solidarité
- Favoriser une pratique sportive de nature en extérieur et de proximité
- Permet aux enfants de s'initier à une pratique d'escalade en extérieur sur leur lieu de séjour.
- Découvrir le milieu forestier, l'arbre en nature ou en ville, apprendre à le lire, à le comprendre, à le protéger.
- Favoriser une approche éducative basée sur l'interdisciplinarité
- Favoriser une grimpe réfléchie

Veillée :

Les veillées sont un temps fort des séjours : elles sont un rituel. Elles seront adaptées en fonction de la fatigue du groupe, elles favorisent la cohésion de groupe. Elles seront animées par l'équipe, sauf si un.e jeune veut en proposer une. Elles pourront prendre différentes formes et aborder différentes thématiques :

- Les peurs de la nuit
- La vie affective et sexuelle
- Les étoiles
- Les contes



III – ÉVALUATION DU PROJET



Pour les jeunes



Moments formels :

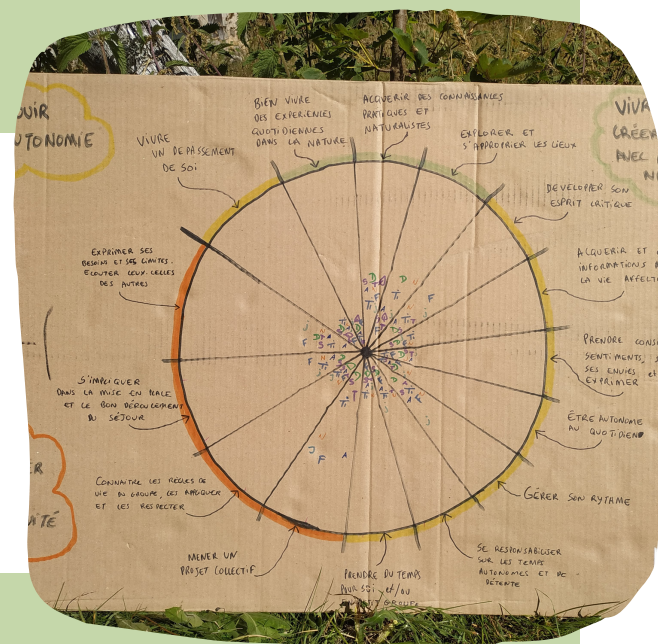
- Les différents temps de régulation collective : météo des humeurs, pépites/cailloux et conseil des sages. Ce sont des moments qui permettent de s'adapter selon les remarques et les envies des jeunes, ils favorisent l'expression de leurs avis, de leurs émotions et sont le support d'une évaluation pour l'équipe.
- Les différents temps de régulation individuelle permettent d'avoir accès aux informations sur la sécurité physique, affective et morale de chaque jeune.
- Un bilan de fin de séjour sera fait avec les jeunes, il permet de faire le point sur le séjour, sur ce qui a plu et déçu et permet de s'améliorer pour les prochains séjours !
- La retransmission met en avant ce que les jeunes ont retenu du séjour : savoirs, organisation, anecdotes, ...

Moments informels :

- Les observables des activités et des temps de la vie quotidienne. Ces observables permettent d'identifier les points à féliciter/à améliorer et d'évaluer les savoirs acquis.
- Les moments informels d'échanges privilégiés avec les jeunes sont une mine d'or sur l'état de chacun.e
- L'attitude à l'arrivée des familles



Pour l'équipe



Moments formels :

- Des outils d'auto-évaluation seront à disposition de l'équipe dès la préparation du séjour et seront un appui à l'évolution de la posture de chacun.e tout au long du séjour.
- Le carnet de vie d'équipe est un suivi du séjour, une trace détaillée. Il permet en aval d'écrire le bilan du séjour avec des points de comparaison, de réussite et d'amélioration.
- Les différentes réunions d'équipe sont des occasions de partager des informations, envies, besoins, pratiques, questionnements pour affiner nos propositions et postures ...
- Le bilan de fin de séjour, avec les partenaires, est un temps d'évaluation formel qui permet de jauger la réussite des différents objectifs pédagogiques et opérationnels.

Moments informels :

- Les échanges au sein de l'équipe sont continus : passation d'informations chaudes, code gestuel pour communiquer sur l'instant, changement de programme rapide, ... Ils permettent de rester souples et adaptables.
- Les mêmes observables de la vie quotidienne, que ceux appliqués aux jeunes, constituent la vigilance d'équipe. Elle est primordiale au bon déroulement du séjour. La cohésion d'équipe est fondamentale.